

# W ceglanych ścianach

Po starym i po nowemu. Kształt domu tradycyjny, dach skośny, elewacja ceglana. Wnętrza rozplanowane nowocześnie – z otwartą przestrzenią strefy dziennej i dużymi przeszkleniami. Udane połączenie

Tekst Iwona Ławecka-Marczewska Ilustracje Małgorzata Adamowska





Dom jednorodzinny,  
niepodpiwniczony, piętrowy

**Autorzy**

Pracownia Architektury

ARTTU: architekt

Małgorzata Adamowska,

architekt Maria Falkiewicz

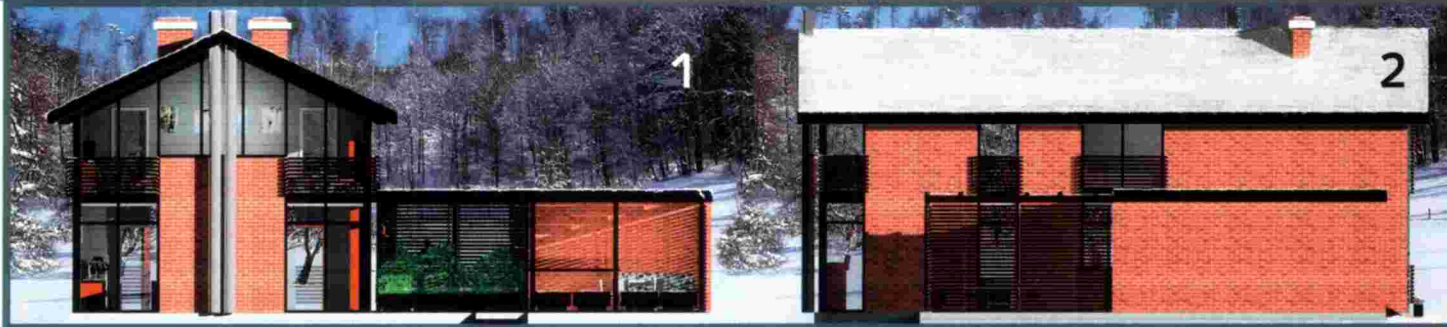
**Powierzchnia użytkowa**

ok. 150 m<sup>2</sup>

**Autorki szacują koszt**

**inwestycji na**

minimum 300 tys. zł



**DLA KOGO** Rodzina dwu-, trzypięciorobowa. Zwolennicy nowoczesnych rozwiązań architektonicznych; lubią otwarte przestrzenie i duże przeszklenia. Dom, ich zdaniem, powinien mieć jednak tradycyjny kształt i zapewniać niezbędne poczucie prywatności.

**DZIAŁKA** Duża, podmiejaska o powierzchni minimum 1500 mkw. Minimalna szerokość 24 metry. Wjazd na posesję od strony północnej lub północno-wschodniej.

**KSZTAŁT DOMU** Główny budynek zwieńczony dwuspadowym dachem. Nad częścią boczną, w której znajduje się garaż, dach płaski. Między garażem a głównym budynkiem zadanie. Pod nim wejście do domu. Od strony ogrodu obszerny taras z miejscem do jedzenia i grillem. Przy tarasie pergola.

**NA ZEWNĄTRZ** Stolarka okienna drewniano-aluminiowa; od strony zewnętrznej aluminium w kolorze grafitowym, od wewnętrznej drewno meranti lub modrzewiowe. Drzwi zewnętrzne drewniane. Żaluzje, taras i pergola z drewna meranti, odporne na działanie czynni-

ków atmosferycznych. Okładzina ścian z płytek elewacyjnych ceglanych, ręcznie formowanych. Pokrycie dachu: blacha tytanowo-cynkowa lub dachówka cementowa w kolorze szarym.

**PLAN** Większą część parteru zajmuje otwarta przestrzeń dzienna, w niej hol, salon, kuchnia i jadalnia. Kuchnia i jadalnia są oddzielone od salonu szklaną klatką schodową. Pod schodami miejsce na rośliny doniczkowe.

Po prawej stronie od wejścia znajdują się: garderoba, łazienka, pomieszczenie będące jednocześnie pralnią i kotłownią oraz spiżarnia.

Na piętrze strefa prywatna: dwie sypialnie, przy obydwu łazienka, obok większej również garderoba. Znajdująca się na tej kondygnacji antresola jest otwarta na salon.

**WEWNĄTRZ** Cegła, surowy tynk w kolorze szarym. Konstrukcja schodów stalowa, stopnie drewniane. Okap i elementy oświetlenia ze stali nierdzewnej. Balustrada antresoli szklana. Podłogi w łazienkach i kuchni gresowe. W salonie deski dębowe, merbau lub mozaika przemysłowa.

**1. Elewacja zachodnia.** Duże okna na parterze i przeszklony szczyt domu. Dzięki temu salon, częściowo dwukondygnacyjny, jest dobrze doświetlony

**2. Elewacja południowa.** Z tej strony znajduje się bryła garażu, połączona z domem płaskim dachem

**3. Elewacja wschodnia, frontowa.** Do głównego budynku wchodzi się z zadaszonego przejścia między nim a garażem

**4. Elewacja północna.** W tej części domu na parterze jest spiżarnia, fragment kuchni i otwartej przestrzeni dziennej. Na piętrze sypialnia i łazienka

**5. Choć główny budynek jest piętrowy, dom nie góruje nad terenem.** Dobrze wpisuje się w otoczenie

**6. Dwie szyby po obu stronach schodów** przepuszczają światło, które wpada do wnętrza przez okna w salonie. Doświetla ono dodatkowo przestrzeń jadalni

**7. Nad częścią salonu antresola** ze szklaną balustradą

## Z czego budować

### Ściany:

jednowarstwowe – bloczki z betonu komórkowego lub porothermu

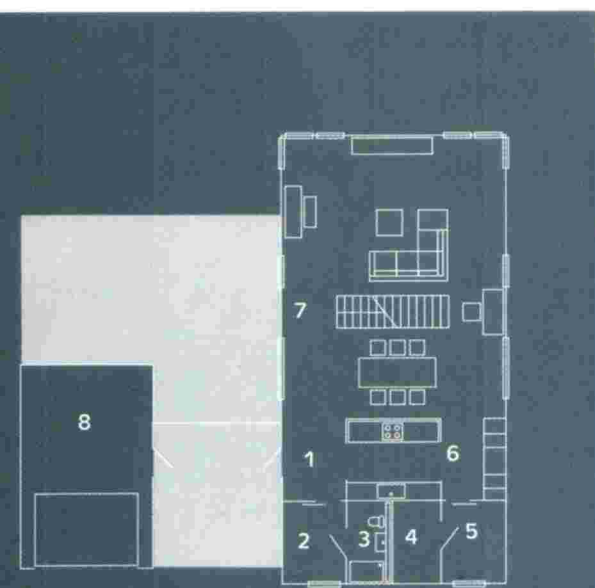
### Strop monolityczny

### Dach:

więźba dachowa drewniana, o konstrukcji jętkowej

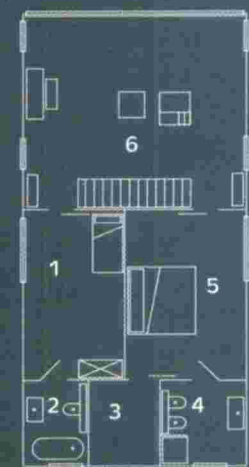
5





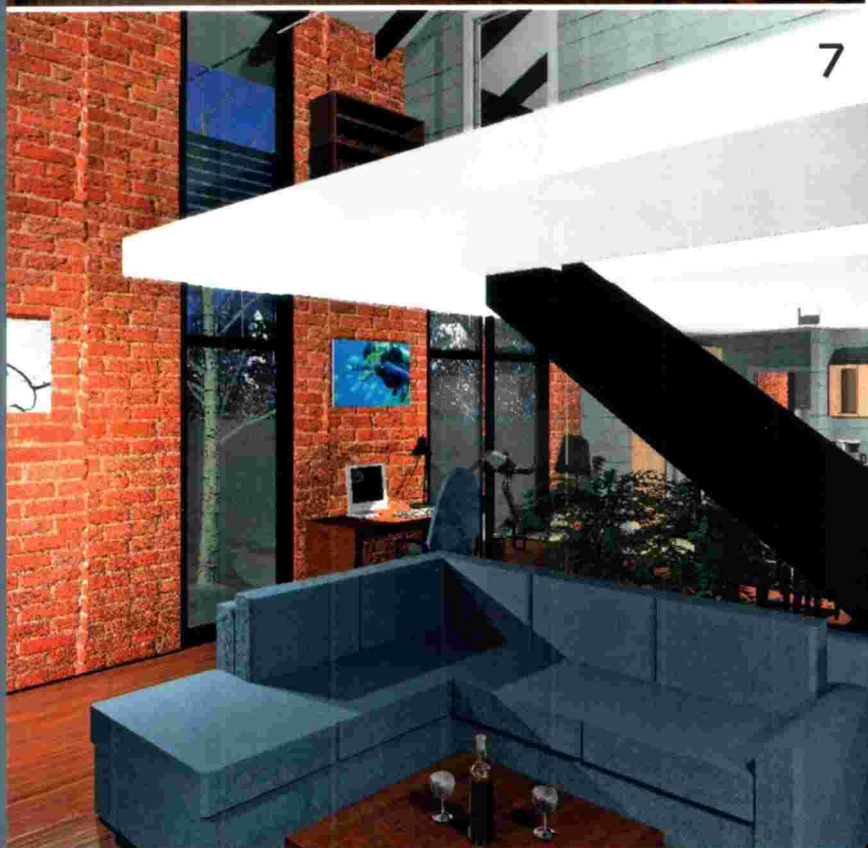
**RZUT PARTERU**

- 1. Hol – 4,86 m<sup>2</sup>
- 2. Garderoba – 4,70 m<sup>2</sup>
- 3. Łazienka – 3,32 m<sup>2</sup>
- 4. Pralnia/kotownia – 3,52 m<sup>2</sup>
- 5. Spiżarnia – 4,70 m<sup>2</sup>
- 6. Kuchnia – 12,27 m<sup>2</sup>
- 7. Salon i jadalnia – 60,41 m<sup>2</sup>
- 8. Garaż – 24,34 m<sup>2</sup>



**RZUT PIĘTRA**

- 1. Sypialnia – 16,05 m<sup>2</sup>
- 2. Łazienka – 4,89 m<sup>2</sup>
- 3. Garderoba – 5,55 m<sup>2</sup>
- 4. Łazienka – 6,56 m<sup>2</sup>
- 5. Sypialnia – 19,57 m<sup>2</sup>
- 6. Antresola – 17,47 m<sup>2</sup>





# wizytówka architektów

autorki domu dla ciebie

Pracownia Architektury  
ARTTU (od lewej):  
Małgorzata Adamowska,  
Maria Falkiewicz

1. Projekt domu na warszawskim Ursynowie. Budynek o powierzchni około 300 metrów. Realizacja planowana na rok 2007
2. Projekt rewaloryzacji stajni z początku XIX w. Część koncepcji Centrum Edukacji Ekologicznej SGGW. Budynek zaadaptowany na restaurację i niewielki hotel
3. Mieszkanie w Żąbkach. Dominujące kolory: ciemny brąz i jasny beż. Dzięki szklanym drzwiom hol jest dodatkowo doświetlony
4. Mieszkanie w stołecznej dzielnicy Kabaty. W długim holu wygodna garderoba. Zastosowane materiały: wenge, bielony dąb, szkło
5. Projekt koncepcyjny domu w Łomiankach. Rozłożysta bryła, wielospadowe dachy
6. Koncepcja pawilonu wystawienniczego na targach turystycznych. Główna idea projektu: rowery zawieszone w górnej części budynku. Brak typowych okien i drzwi, zamiast nich są ruchome ściany. Otwiera się je, obracając drewniane panele



## 1 W CHARAKTERZE MIEJSCA

Małgorzata Adamowska i Maria Falkiewicz pracują razem od 2002 roku, tworząc Pracownię Architektury ARTTU na warszawskim Ursynowie. Projektują domy jednorodzinne, budynki użyteczności publicznej oraz wnętrza komercyjne i mieszkalne. Ich dewiza to zgodność formy i funkcji. Dużą wagę przywiązują do architektonicznego kontekstu, naturalnego otoczenia i uwarunkowań historycznych

